



# مزيج من التحديات... عالم من الفرص

## ريفيرديل ويست هي فريدة من نوعها في هاملتون

### المركز الأول بين أحياء هاملتون

- المهاجرين (3,375 شخصاً، 48% من السكان)
- المهاجرين الجدد (1,140 شخصاً، 16% من السكان)
- اللغات غير الرسمية المحكية في المنزل (3,010 شخصاً)
- الأقليات الظاهرة (3,050 شخصاً، 2115 جنوب آسيوي)
- أعضاء الأسرة التي تحتوي على 6 أعضاء أو أكثر (155 منزلاً)
- جهل باللغة الإنجليزية (530 شخصاً)
- العاملين في وسائل النقل (255 شخصاً، 4% هم من النساء)
- العاملين على الآلات في الصناعات والمرافق (335 شخصاً، 42% هم من النساء)
- العاملين في الصناعات والمرافق (250 شخصاً، 48% هم من النساء)
- النساء العاملات في مهن المبيعات والمهن المختلفة (270)

### المركز الثاني بين أحياء هاملتون

- الأطفال بين سني 0-5 سنوات (675)
- كثافة السكان في المنزل (9,955 شخص في كل كيلومتر مربع)
- نسبة المساكن المؤجرة (83%، 2,275 أسرة)
- الأزواج من ذوي الدخل المنخفض (مع أو بدون أطفال) (405، 28.1%)
- الأشخاص الذين لديهم أطفال بين سني 0-6 سنوات الذين ليسوا من ضمن القوة العاملة (255؛ 30 رجل و225 امرأة) (بشكل أساسي أولياء أمور يعتنون بالأطفال، لكن قد يتضمن هذا الرقم طلبية أيضاً)

### المركز الثالث بين أحياء هاملتون

- الأطفال بين سني 0-5 سنوات (335، 49.6%)
- إنتشار الدخل المنخفض قبل احتساب الضرائب بالنسبة للعائلات ذات الزوجين (مع أو بدون أطفال) (28.1%)
- الوحدات المكسونة في بنايات الشقق ذات الخمس أدوار أو أكثر (2,290)
- العائلات المستأجرة بدون مستأجرين آخرين من الذين ينفقون 30% أو أكثر من دخلهم على الإيجار (490)

### المركز الرابع بين أحياء هاملتون

- عدد الأشخاص الذين انتقلوا خلال الخمس سنوات قبل الإحصاء (3,700)

### المركز الخامس بين أحياء هاملتون

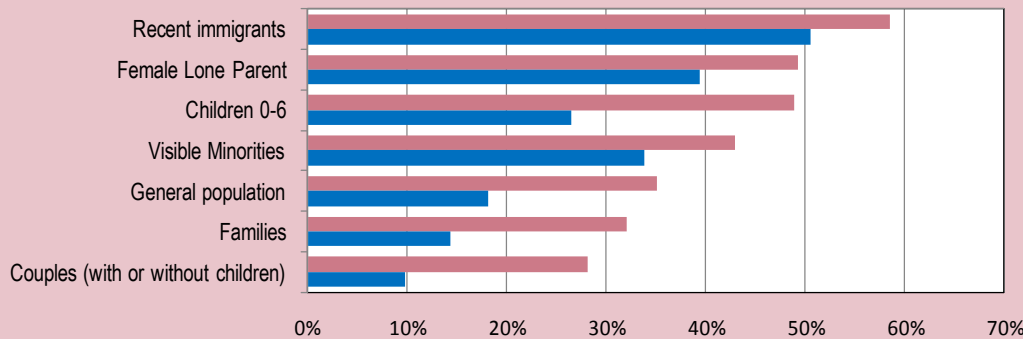
- عدد الأشخاص الذين انتقلوا خلال السنة التي سبقت الإحصاء (1,530)

### ريفيردايل ويست هي تاسع أكبر أحياء هاملتون ويسكنها 7,050 مقيم!

يبلغ متوسط دخل العائلة في ريفيردايل 26,000 دولار أقل من متوسط الدخل في هاملتون ككل. وتملك ريفيردايل نسبة أعلى من العائلات التي لديها أطفال وتعيش في فقر مقارنة ببقية هاملتون، كما تميل أحجام الأسر لأن تكون أكبر. كما تملك هذه المنطقة نسبة أعلى من المهاجرين الجدد والأقليات المنظورة. وتظهر لنا بيانات الإحصائيات بأنه توجد علاقة مهمة بين وضعيه المهاجر الجديد والدخل.

### Prevalence of low income among selected groups

■ Riverdale West ■ City of Hamilton



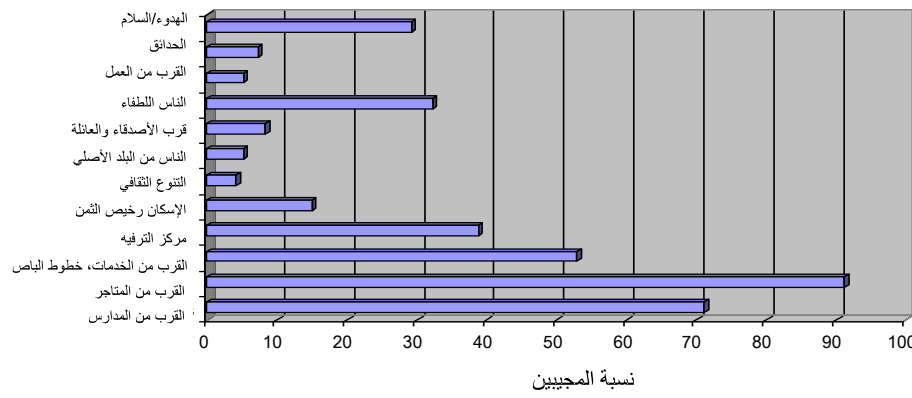
مصادر البيانات: إحصائيات كندا لعام 2006، مؤسسة إحصائيات كندا

## تحديد بعض القضايا الرئيسية بالتشاور مع المجتمع المحلي:

- تكلفة الإسكان المنخفضة، الأمان، الصيانة والتصلبات • الوصول إلى بنوك الأغذية الطارئة
- العمل والتدريب • السلامة الشخصية والأمان • إدماج القادمين الجدد في المجتمع

مشروع الأطفال والمجتمع (The Kids and Community Project) هو عبارة عن فريق يستند إلى المجتمع ويتألف من سكان ريفيردايل الذين أكملوا استبيانات جمعوها من السكان المحليين ضمن المجتمع عام 2008. كما صمم الاستبيان لسبر بعض القضايا التي تم التبليغ عنها أثناء المشاورات التي مثلت المجتمع بأكمله. ووصل عدد المقابلات الإجمالي إلى 415 مقابلة.

### ماذا تحب في هذا الحي؟



### شركاء في التغيير:

#### برنامج الأطفال للعمل المجتمعي (CAPC)

يقع برنامج الأطفال للعمل المجتمعي داخل مركز Dominic Agostino Riverdale Community Centre في 150 Violet Drive، ويقدم مجموعة متنوعة من الخدمات والأنشطة للأطفال الصغار وعائلاتهم. ويتعاون برنامج الأطفال للعمل المجتمعي مع عدد من الشركاء وأعضاء المجتمع المحلي للإستجابة إلى احتياجات المجتمع، كما يوفر مكتب برنامج الأطفال للعمل المجتمعي مصدراً واسعاً من المعلومات والإحالات، وخدمات المساندة المتعددة مثل:

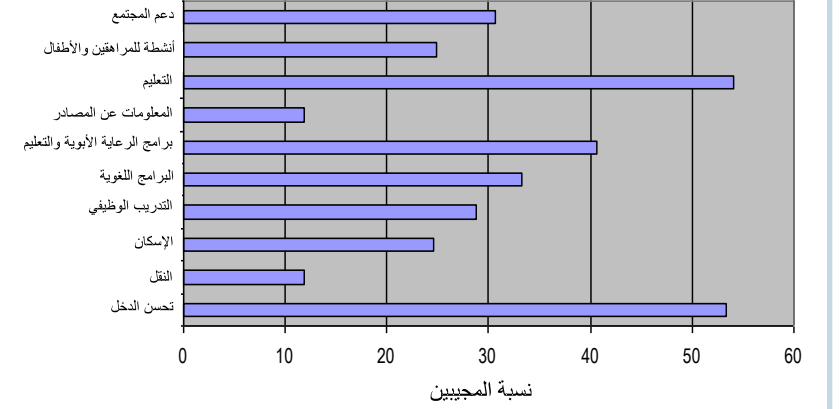
- معلومات عن الرعاية الأبوية
- المساعدة في تنزيل النماذج الحكومية
- إرسال عبر الفاكس (السير الذاتية، نماذج الهجرة، طلبات رقم الضمان الإجتماعي، شهادات الميلاد، إلخ)
- المعلومات العامة حسبما تتطلبها العائلة

يرجى الحضور أو الإتصال؛ سيحاول برنامج الأطفال للعمل المجتمعي الإجابة على أسئلتك!

905-546-4295



### الأشياء التي يحتاجها الأهل



### يقدم برنامج الأطفال للعمل المجتمعي أيضاً:

**Babysitters** يجمع أعراض جديدة أو مستخدمة لكن بحالة جيدة للأطفال والأطفال الدرج ويتبرع بها للعائلات المحتاجة التي تم تحديدها **CATCH (وصول المجتمع لصحة الطفل):** مركز مصادر للمعلومات في شرقي هاملتون يزود أولياء الأمور ببرامج وخدمات رعاية بدون حجز مسبق للأطفال لعناية سن الخامسة عشرة

**EAST HAMILTON KIWANIS BOYS AND GIRLS CLUB (نادي شرقي هاملتون KIWANIS للفتيات والفتيان):** يقدم وجبة الغذاء وبرنامج المهارات الحياتية لأولياء الأمور والأطفال. كما يقدم أيضاً برنامج تعليمي للأهل المتعددي الثقافات من عائلات المهاجرين واللادين بهدف التقليل من العزلة الاجتماعية.

**HOME MANAGEMENT WORKERS (عاملو إدارة المنزل):** برنامج زيارات المنزل يقدم تدريب على المهارات الحياتية في وضع الميزانية، والغذاء، والتعامل مع الضغوطات، ومهارات الأبوة

**HAMILTON PUBLIC LIBRARY RED HILL BRANCH (مكتبة هاملتون العامة، فرع رد هيل):** يقدم برنامج التعلم المبكر والتطور متعدد الثقافات، فضلاً عن برامج الطلبة الصيفية في مجتمع ريفيردايل **S.T.A.R. (المهارات عبر الأنشطة والترفيه):** برامج ترفيهية للأطفال من سن 5 إلى 15 (برنامج إفطار، أنشطة ما بعد المدرسة، نادي للفتيات، رحلات خارجية) في ثلاثة مواقع في شرق هاملتون

**TODAY'S FAMILY EARLY LEARNING AND CHILDCARE (التعلم المبكر ورعاية الأطفال لعائلات اليوم):** يقدم برامج مرنة لرعاية الأطفال لأولياء الأمور، فضلاً عن فرص بناء عمك الخاص. يوفر رعاية منزلية للأطفال مرخصة للعائلات في ريفيردايل.

**RIVERDALE CAPC COUNCIL (مجلس CAPC ريفيردايل):** فرصة للتجمع ومشاركة الآراء، ومراجعة البرامج وتطوير فرص جديدة وابتكارية للأطفال في مجتمعك



إذا كنت ترغب بالحصول على المزيد من المعلومات، أو ترغب بالتطوع أو لديك فكرة لبرنامج، يرجى الإتصال بهاتف رقم 905-546-4295 أو المجيء إلى مكتب CAPC في مركز Dominic Agostino Riverdale Community Centre المجتمعي.

### بناء ملعب في ريفيردايل كان المجتمع المحلي بامس الحاجة إليه

مثلها مثل العديد من الأحياء المكتظة بالسكان، تعتبر المساحات الخضراء نادرة في ريفيردايل. ولغاية وقت قريب، كانت المنطقة تفتقر لمعدات الألعاب في الملعب المجاور لمركز المجتمع والمدرسة. وفي 8 نوفمبر/تشرين الثاني، 2007، قام أكثر من 200 متطوع من المجتمع، و Home Depot Canada، ومجلس التخطيط والأبحاث الإجتماعي، و Volunteer Hamilton، ومدينة هاملتون، ومدرسة Lake Avenue School ببناء ملعب جديد في يوم واحد باستخدام معدات جديدة دفعت مؤسسة KaBOOM! تمناها! ومنذ ذلك الحين قامت مدينة هاملتون بتزويد أعضاء إضافية حيث يستخدم الملعب حالياً عائلات ريفيردايل على أساس يومي.